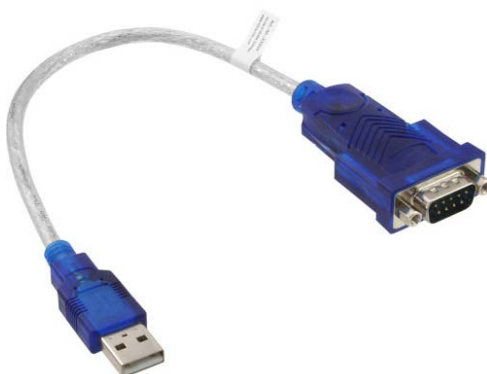


# Bedienungsanleitung

InLine® USB zu Seriell Adapterkabel, Stecker A an 9pol Sub D Stecker  
 Artikelnummer: 33304



## Inhalt

1.	Allgemeines.....	1
2.	Lieferumfang .....	2
3.	Erklärung von Warnsymbolen und Hinweisen .....	2
4.	Technische Eigenschaften .....	2
5.	Bestimmungsgemäße Verwendung .....	2
6.	Nicht bestimmungsgemäße Verwendung .....	2
7.	Produkteigenschaften.....	2
8.	Treiberinstallation (Win2000/XP).....	3
9.	Treiberinstallation (ab Windows 7).....	8
10.	Treiberinstallation Linux (RedHat 7.3).....	13
11.	Wartung und Reinigung.....	14
12.	Entsorgung.....	14
13.	Disclaimer.....	14

## 1. Allgemeines

Gültigkeit	Diese Betriebsanleitung gilt für folgende Produkte:
	33304                      InLine® USB zu Seriell Adapterkabel, Stecker A an 9pol Sub D Stecker
Hersteller	<b>INTOS ELECTRONIC AG</b> Siemensstraße 11 D-35394 Gießen
Datum	Februar 2017

## 2. Lieferumfang

- 1 x USB zu Seriell Adapterkabel
- 1 x CD mit Treibern
- 1 x Handbuch

Prüfen Sie den Lieferumfang auf Vollständigkeit. Sollten einzelne Bestandteile fehlen, kontaktieren Sie bitte Ihren Fachhändler.

## 3. Erklärung von Warnsymbolen und Hinweisen



### **HINWEIS!**

Dieses Symbol kennzeichnet Informationen, die zum besseren Verständnis beitragen.



### **GEFAHR!**

Dieses Symbol weist darauf hin, dass grundlegende Gefahren für die Gesundheit von Personen bestehen.

## 4. Technische Eigenschaften

Anschluss	USB Typ A Stecker, Sub D Stecker 9polig
Farbe	Blau, transparent
Länge	ca. 0,2m

## 5. Bestimmungsgemäße Verwendung

Allgemeine Hinweise	Dieses Adapterkabel dient zur bidirektionalen Konvertierungen von seriellen Datensignalen in USB Signale. Der Adapter wird hierzu an der USB Schnittstelle des Computers betrieben.
---------------------	---



### **HINWEIS!**

**Vor dem ersten Einstecken des Adapterkabels muss die Treibersoftware installiert werden.**

## 6. Nicht bestimmungsgemäße Verwendung

Als nicht bestimmungsgemäße Verwendung im Sinne einer vorhersehbaren Fehlanwendung gilt:

Betreiben Sie dieses Adapterkabel nicht in falscher Richtung, USB-Geräte können mit diesem Artikel nicht an der seriellen Schnittstelle des Computers betrieben werden.

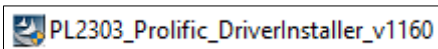
## 7. Produkteigenschaften

- Kompatibel zu USB 1.1 Spezifikation
- Unterstützt die serielle Schnittstelle RS232
- Über 1Mb/s Datenübertragungsrate
- Unterstützung: Remote Wake-Up und Power-Management
- Systemvoraussetzungen: IBM PC 486DX4-100 MHz CPU oder höher oder kompatibles PC-System, freier USB-Anschluss, CD-ROM-Laufwerk, Windows 2000 / XP / Vista / 7 / 8 / 10 / 2003 / 2008 / 2012, MacOS 8.6 oder höher, Linux

## 8. Treiberinstallation (Win2000/XP)

Befolgen Sie die nachstehenden Schritte, um die Windows 2000/XP Treiber des USB zu seriell Konverter RS232 zu installieren:

1. Schalten Sie Ihren Computer ein und stellen Sie sicher, dass der USB-Anschluss aktiviert ist und ordnungsgemäß funktioniert.
2. Schließen Sie das USB zu seriell Adapterkabel während der Installation noch **NICHT** an den USB-Anschluss an.
3. Legen Sie die CD ein, doppelklicken Sie auf "PL2303\_Prolific\_DriverInstaller\_vXXXX.exe", um mit der Installation zu beginnen.



4. Starten sie den Setup-Assistenten



5. Wählen Sie die Option „Nach einem geeigneten Treiber für das Gerät suchen (empfohlen) und klicken Sie auf „Weiter“ (Next).



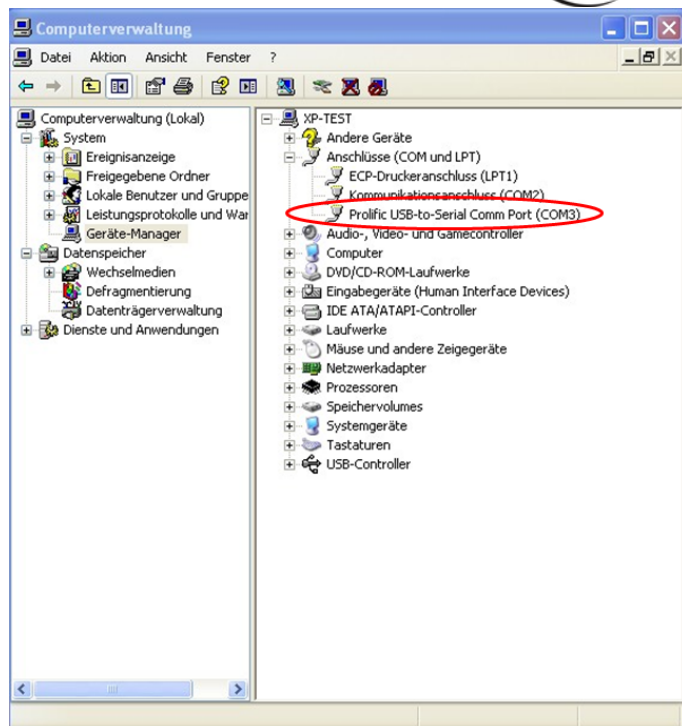
6. Windows erkennt den Treiber. Klicken Sie auf „Weiter“ (Next), um die Installation fortzusetzen. Windows kopiert die benötigten Dateien auf die Festplatte.



7. Klicken Sie auf „Beenden“ (Finish), um den den Setup-Assistenten zu beenden.



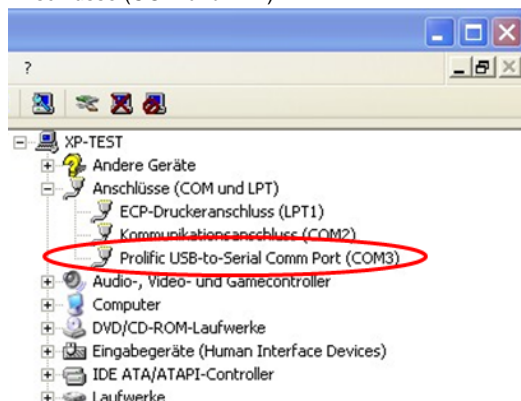
8. Sie können im Geräte-Manager den „**Prolific USB-to-Serial Comm Port (COMx)**“ sehen.



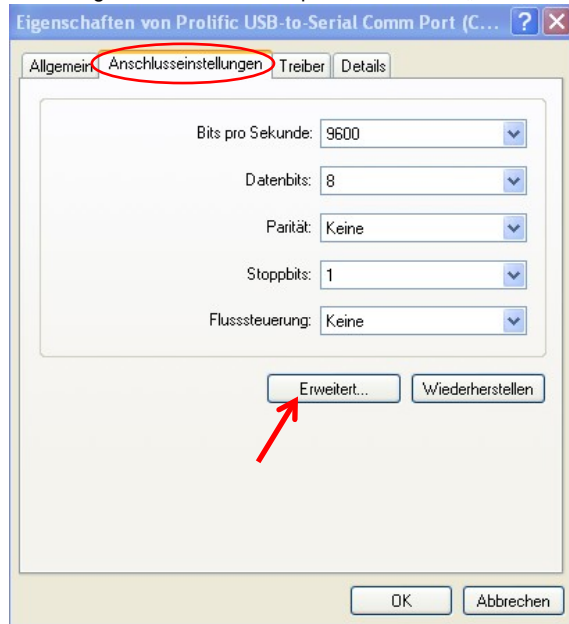
### Änderung des COM Port

Unter Windows 2000, Windows XP, bitte die folgenden Schritte wie dargestellt ausführen:

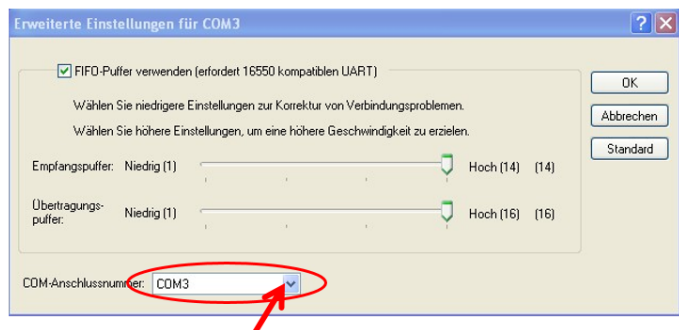
1. Bitte klicken Sie auf den Geräte-Manager \ Geräte nach Anschluss \ Anschlüsse (COM und LPT).



2. Doppelklick auf "Prolific USBto-Serial Comm Port (COM3)", nun gelangen Sie in die "Eigenschaften" des Adapters, wählen sie „Anschlusseinstellungen“.



3. Klicken Sie auf "Erweitert". Wählen Sie den gewünschten Anschluss und anschließend OK.

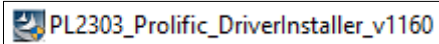


**Hinweis:** Wird das serielle Gerät nicht am neuen COM Port erkannt, muss es ggf. neu installiert oder der PC komplett neu gestartet werden. Der korrekte Port muss ebenfalls in der Anwendungssoftware des seriellen Gerätes korrekt eingestellt sein.

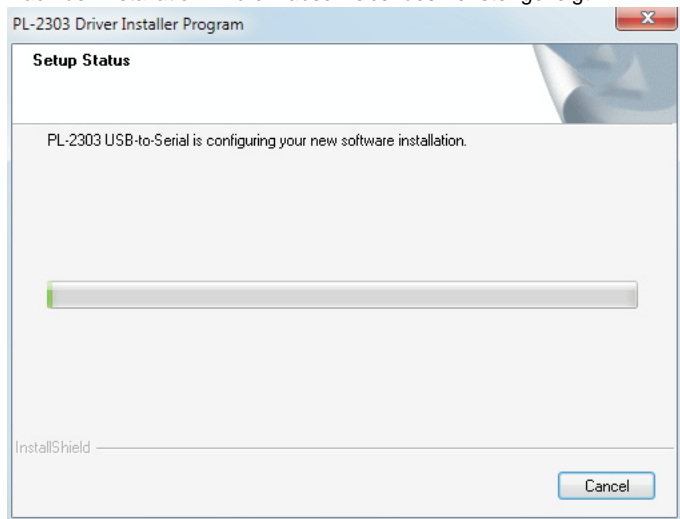
## 9. Treiberinstallation (ab Windows 7)

Befolgen Sie die nachstehenden Schritte, um die Windows 7 Treiber des USB zu Seriell Konverter RS232 zu installieren:

1. Schalten Sie Ihren Computer ein und stellen Sie sicher, dass der USB-Anschluss aktiviert ist und ordnungsgemäß funktioniert.
2. Schließen Sie das USB zu seriell Adapterkabel während der Installation noch **NICHT** an den USB-Anschluss an.
3. Doppelklicken Sie auf "PL2303\_Prolific\_DriverInstaller\_vXXXX.exe", um mit der Installation zu beginnen.

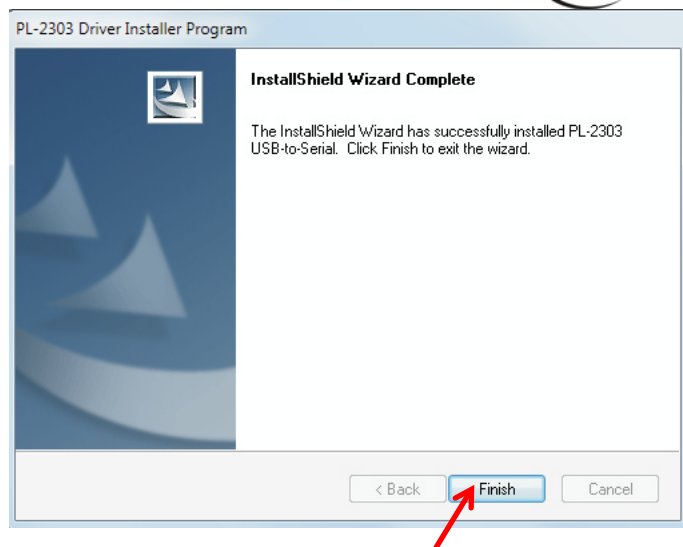


4. Nach der Installation wird ein abschließendes Fenster gezeigt

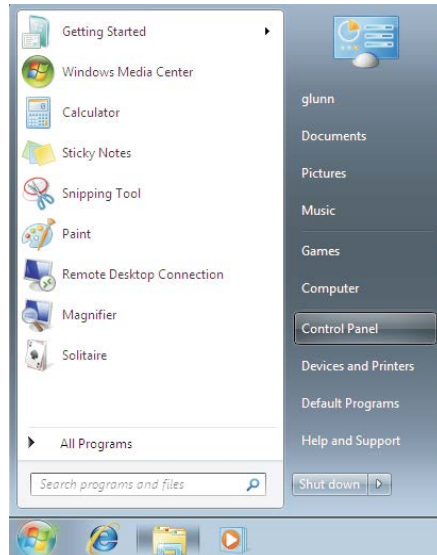


5. Klicken Sie nach der Installation auf „Fertigstellen“ (Finish).

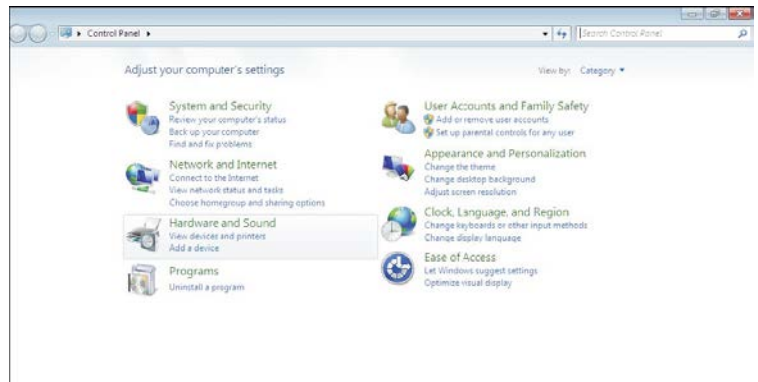




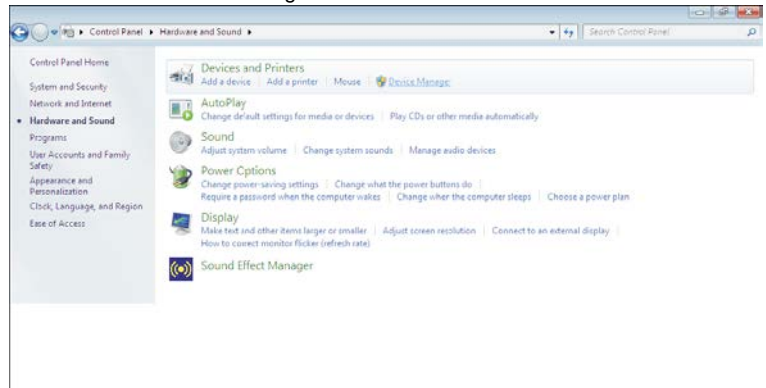
6. Stecken Sie den USB zu Seriell-Konverter nach der Installation an den freien USB Port. Wählen Sie die Systemsteuerung



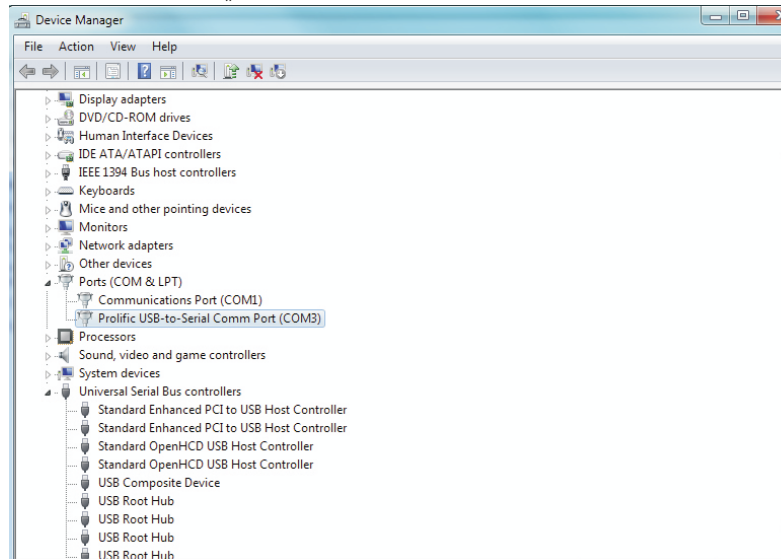
7. Wählen Sie „Hardware und Sound“.



## 8. Wählen Sie den Gerätemanager

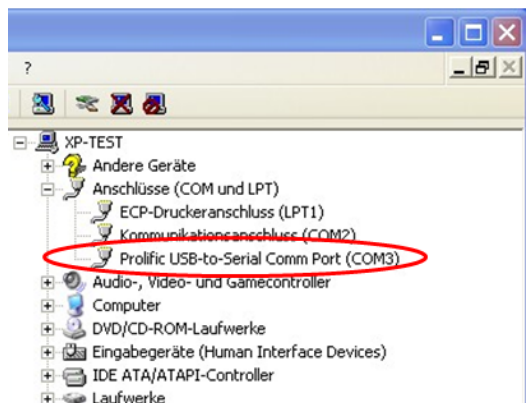


## 9. Hier erscheint nun der „Prolific USB-to-Serial Comm Port“

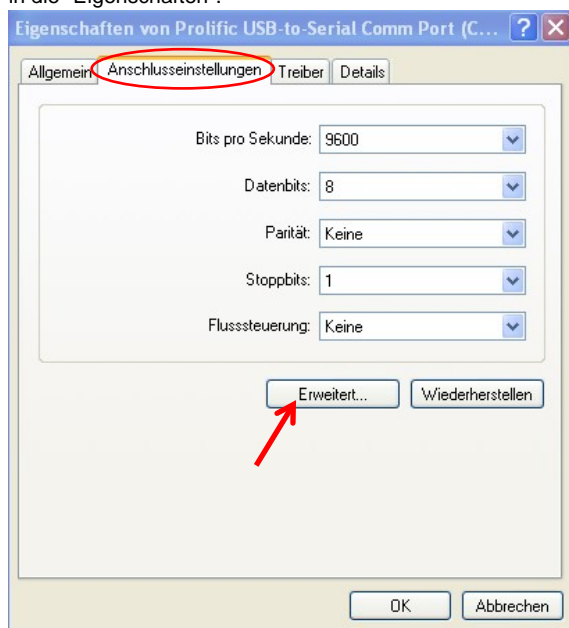


## Änderungen des COM Port

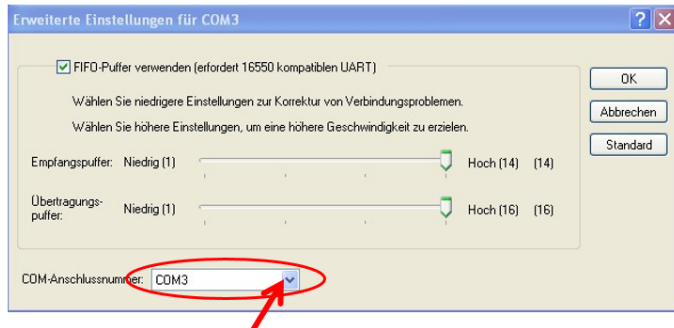
1. Bitte klicken Sie auf den Geräte-Manager \ Geräte nach Anschluss \ Anschlüsse (COM und LPT).



2. Doppelklick auf "Prolific USB-to-Serial Comm Port (COM3)", nun gelangen Sie in die "Eigenschaften".



3. Bitte wählen Sie "Anschlusseinstellungen", und klicken Sie auf "Erweitert". Wählen Sie den gewünschten Anschluss und anschließend OK



**Hinweis:** Wird das serielle Gerät nicht am neuen COM Port erkannt, muss dieses ggf. neu installiert oder der PC komplett neu gestartet werden. Der korrekte Port muss ebenfalls in der Anwendungssoftware des seriellen Gerätes korrekt eingestellt sein.

## 10. Treiberinstallation Linux (RedHat 7.3)

Vorausgesetzt wird, dass Sie für Ihre Linux-Version bereits die Treiber heruntergeladen haben und über die Kenntnisse verfügen, diese unter Linux zu kompilieren.

Nachfolgend wird erläutert, wie man das Gerät mit dem Treiber verbindet: In der Makefile-Datei wurde ein Befehl gesetzt, um den Treiber in den Kernel zu integrieren, Sie können also „make inst“ eingeben, um den Treiber zu installieren. Anschließend tippen Sie bitte den Befehl „dmesg“ und drücken Sie Enter. Es erscheint eine Meldung auf dem Bildschirm, die unter anderem den Eintrag „usbserial.c“ enthält.

Das USB zu seriell Adapterkabel ist jetzt an ttyUSB0 angeschlossen (or usb/tts/0 für devfs).

Das bedeutet, dass der virtuelle COM-Port unter ttyUSB0 zu finden ist. Wenn Sie diesen Port benutzen wollen, müssen Sie den Befehl „ln“ verwenden, um eine feste Verknüpfung mit dem Gerät herzustellen, zum Beispiel: Bei Verwendung des USB zu seriell Adapterkabels zum Verbinden eines Modems (oder ttyS0) wird die Eingabe „ln -b /dev/ttyUSB0 /dev/ttyS0“ benötigt und mit Enter bestätigt.

Erscheint die Bildschirmmeldung „[root@localhost / xxxx]#“, war die Verbindung erfolgreich.

Im nächsten Schritt führen Sie bitte Start → Programme → System → Internet-Konfigurations-Assistent aus, um das Modem und seinen Port einzurichten.

1. Im Dialogfeld „Gerätetyp auswählen“ wählen Sie bitte „Modemanschluss“, ignorieren Sie die Nachricht „Kein Modem gefunden“, klicken Sie auf „Weiter“ und im folgenden Dialogfeld „Modem“ wählen Sie „/dev/ttyS0“ und erneut „Weiter“.

2. Im Dialogfeld „Auswahl des Providers“ tragen Sie bitte die von Ihrem Provider bereitgestellten Zugangsdaten samt Passwort ein.
3. Klicken Sie im nächsten Schritt auf „Beenden“.
4. Das nächste Fenster zeigt Ihnen eine Übersicht der von Ihnen eingetragenen Daten. Überprüfen Sie sie bitte noch einmal auf Richtigkeit und Vollständigkeit.
5. Klicken Sie auf „Anwenden“ und „Schließen“, um den Assistenten zu beenden.
6. Beim Ausführen von Start → Programme → Netzwerk → Modem LED (o. ä.) erscheint ein kleines Symbol unten links. Wenn Sie einen Verbindungsaufbau mit dem Internet wünschen, können Sie auf das grüne Licht klicken. Anschließend können Sie einen Browser starten, um im Internet zu surfen.
7. Um den Verbindungsaufbau abubrechen oder eine bestehende Verbindung zu beenden, klicken Sie auf das rote Licht.

## 11. Wartung und Reinigung

- Reinigen Sie das USB zu seriell Adapterkabel mit einem trockenen, samtigen Tuch.
- Verwenden Sie kein Wasser oder sonstige Reinigungsflüssigkeiten, die die Elektronik schädigen können.

## 12. Entsorgung



Elektrische und elektronische Geräte sowie Batterien dürfen nicht mit dem Hausmüll entsorgt werden. Der Verbraucher ist gesetzlich verpflichtet, elektrische und elektronische Geräte sowie Batterien am Ende ihrer Lebensdauer an den dafür eingerichteten, öffentlichen Sammelstellen oder an die Verkaufsstelle zurückzugeben.

## 13. Disclaimer

1. Ausgabe Deutsch 08/2017

Dokumentation © 2017 INTOS ELECTRONIC AG

Alle Rechte vorbehalten. Ohne schriftliche Zustimmung des Herausgebers darf dieses Handbuch auch nicht auszugsweise in irgendeiner Form reproduziert werden oder unter Verwendung elektronischer, mechanischer oder chemischer Verfahren vervielfältigt oder verarbeitet werden. Es ist möglich, dass das vorliegende Handbuch noch drucktechnische Mängel oder Druckfehler aufweist. Die Angaben in diesem Handbuch werden jedoch regelmäßig überprüft und Korrekturen in der nächsten Ausgabe vorgenommen. Für Fehler technischer oder drucktechnischer Art und ihre Folgen übernehmen wir keine Haftung. Alle Warenzeichen und Schutzrechte werden anerkannt. Änderungen im Sinne des technischen Fortschritts können ohne Vorankündigung vorgenommen werden. Unsere Produkte, einschließlich der Verpackung, sind kein Spielzeug, sie könnten kleine Teile und scharfe Objekte enthalten. Bitte von Kindern fernhalten.

INTOS ELECTRONIC AG

Siemensstrasse 11, D-35394 Giessen

[www.inline-info.de](http://www.inline-info.de)

# Operating instructions

InLine® USB to Serial Adapter Cable USB Type A male to DB9 male

Article Number: 33304



## Inhalt

1.	General.....	1
2.	Scope of delivery.....	1
3.	Explanation of warning symbols and notes.....	2
4.	Engineering property.....	2
5.	Intended use.....	2
6.	Improper use.....	2
7.	Product specifications.....	2
8.	Driver installation (Windows 2000/XP).....	2
9.	Driver installation (Windows 7 or higher).....	6
10.	Driver installation Linux (RedHat 7.3).....	11
11.	Maintenance and Cleaning.....	12
12.	Disposal.....	12

## 1. General

Validity This operating instructions is valid for following product:  
33304 InLine® USB to Serial Adapter Cable USB Type A male to DB9 male

Manufacture **INTOS ELECTRONIC AG**  
Siemensstraße 11  
D-35394 Gießen

Date February 2017

## 2. Scope of delivery

- x 1 USB to Serial Adapter Cable USB Type A male to DB9 male
- x 1 CD containing drivers
- x 1 user manual

Check the delivery for completeness. Should any components be missing, please contact your reseller.

### 3. Explanation of warning symbols and notes



#### **NOTE!**

This symbol indicates information which contributes to a better understanding.



#### **DANGER!**

This symbol indicates major danger for human health.

### 4. Engineering property

Interface	USB type A, male plug, Sub D male plug 9 pin
Color	Blue, transparent
Length	0.2m

### 5. Intended use

General	This adapter cable is used for bidirectional conversion of serial data signals into USB signals. The adapter is operated on the USB interface of the computer.
---------	--



#### **NOTE!**

**The driver software must be installed before inserting the adapter cable for the first time.**

### 6. Improper use

As improper use within the meaning of foreseeable misuse obtains:

Do not operate this adapter cable in the wrong direction, USB devices can not be operated with this product at the serial interface of the computer.

### 7. Product specifications

- Compatible to USB 1.1 specification
- Supports the serial RS232 interface
- Data transfer rate over 1Mb/s
- Supports: Remote Wake-up and power management
- System requirements: IBM PC 486DX4-100MHz CPU or higher, or compatible computer system, free USB port, CD-ROM drive, Windows 200 / XP / Vista / 7 / 8 / 10 / 2003 / 2008 / 2012, MacOS or higher, Linux

### 8. Driver installation (Windows 2000/XP)

Follow the steps below to install Window 2000/XP driver of USB to serial adapter:

1. Power on your computer and make sure that the USB port is enabled and working properly.
2. During installation, please **don't** link USB serial adapter with your computer.
3. Insert the CD, double click „PL2303\_ProlificDriverInstallervXXXX.exe” to start installation process.



PL2303\_Prolific\_DriverInstaller\_v1160

4. Start the Setup Wizard.





5. Select the option "Search for a suitable driver for my device (recommended)" and click "Next".



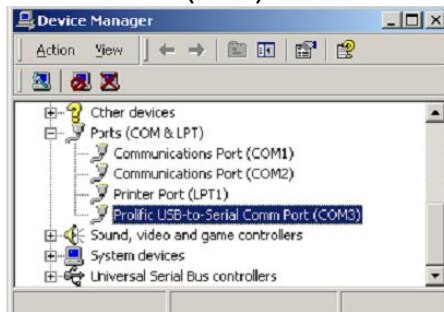
6. Windows will detect the driver. Click "Next" to continue installation and let Windows copy the needed files to your hard disk.



7. Click "Finish" to exit the Setup Wizard.



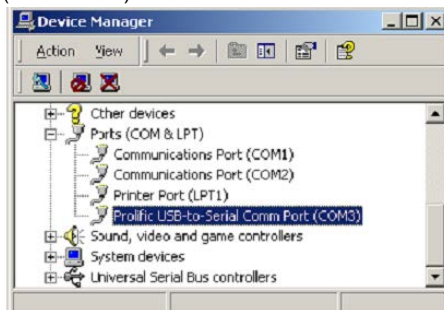
8. You can to check the Device Manager and see the **Prolific USB-to-Serial Comm Port (COMx)**



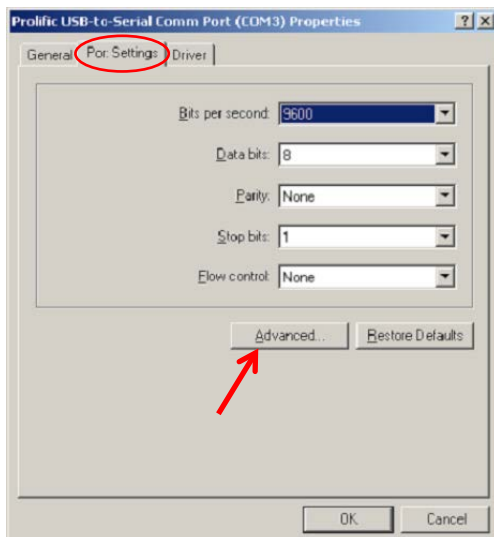
### Changing the COM Port

Under Windows 2000, Windows XP, please kindly following the steps as below:

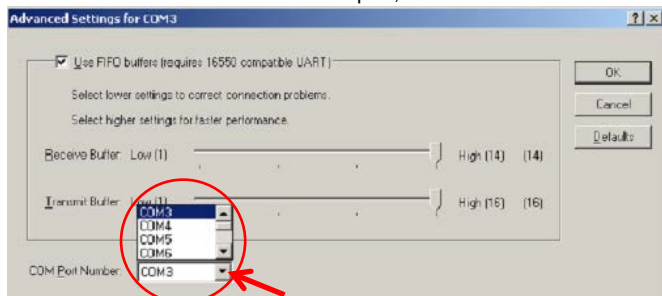
1. Please click on the Device Manager \ Devices by connection \ Ports (COM & LPT).



2. Double click on "Prolific USB-to-Serial Comm Port (COMx)" opening the "properties" of this device. Choose "port settings".



3. Click "Advanced". Select the desired port, then click OK.

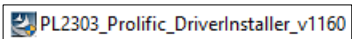


**NOTE:** If the serial device is not detected on the new COM port, it may have to be re-installed or the PC must be restarted completely. The correct port must also be set correctly in the application software of the serial device.

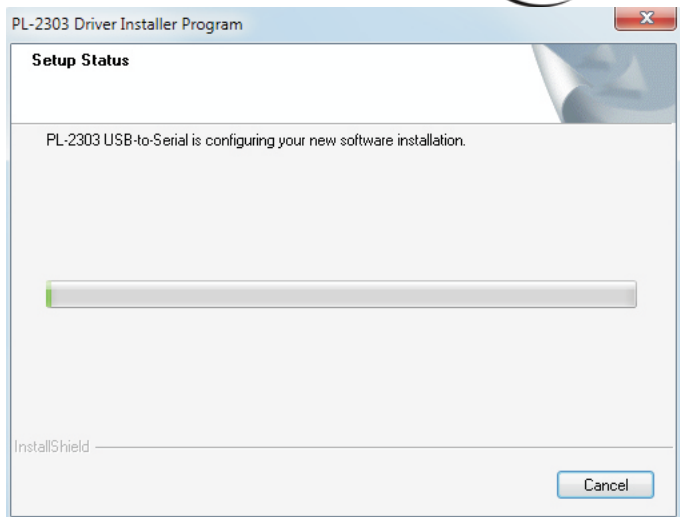
## 9. Driver installation (Windows 7 or higher)

Follow the steps below to install the Windows 7 drivers of the USB to Serial Converter RS232:

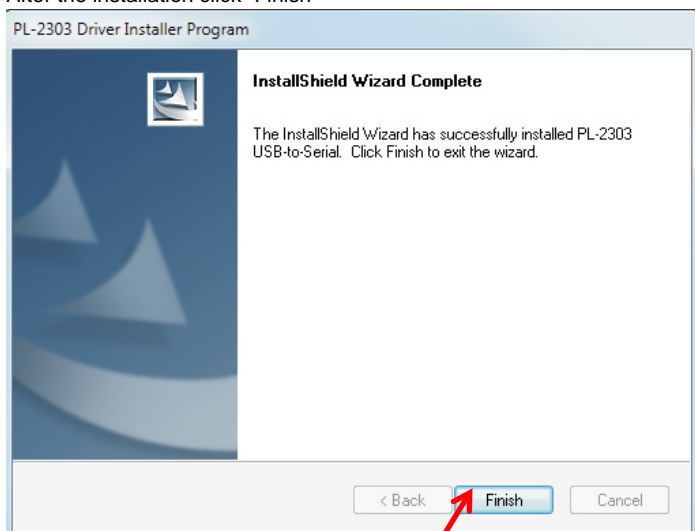
1. Turn on your computer and make sure that the USB port is enabled and functioning properly.
2. **DO NOT** connect the USB to serial adapter cable to the USB port during installation.
3. Double-click „PL2303\_Prolific\_DriverInstaller\_vXXXX.exe“ to begin the installation.



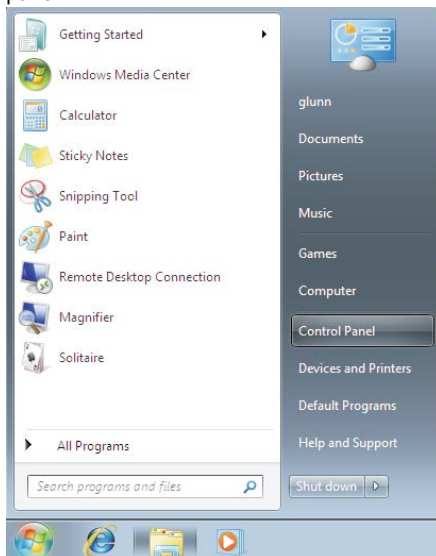
4. After the installation, a final window will be displayed



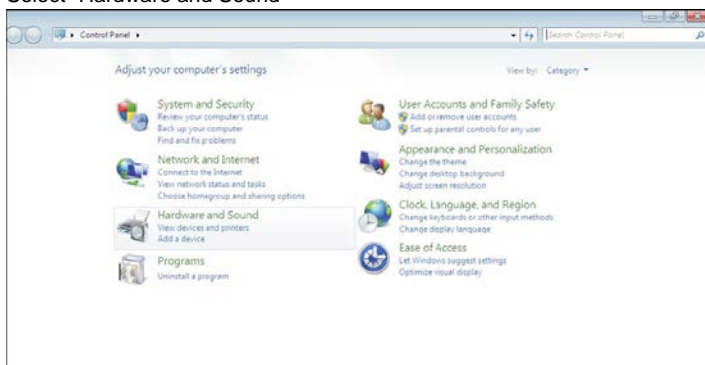
5. After the installation click "Finish"



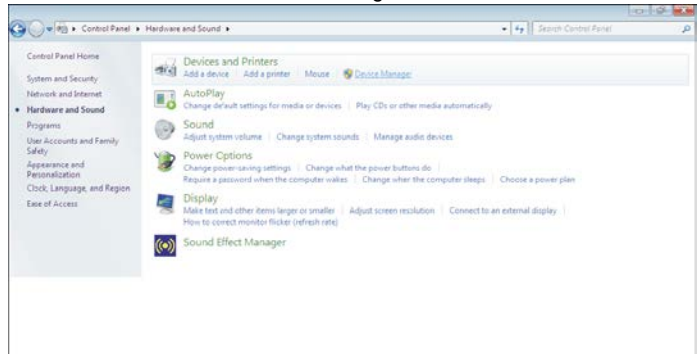
6. Plug the USB to serial converter into the free USB port. Select the control panel



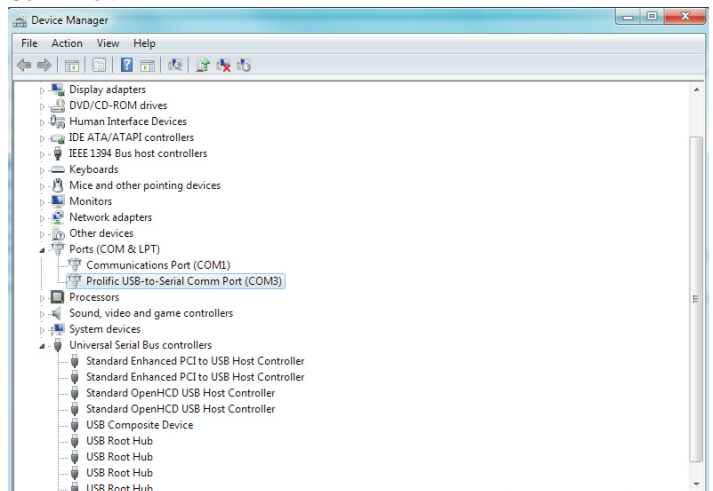
7. Select "Hardware and Sound"



8. At the next screen select Device Manager

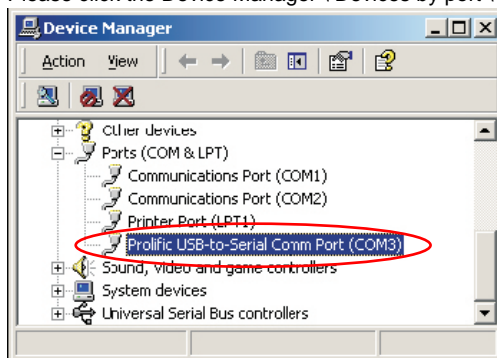


9. You can check the Device Manager and see the Prolific USB to Serial Comm Port

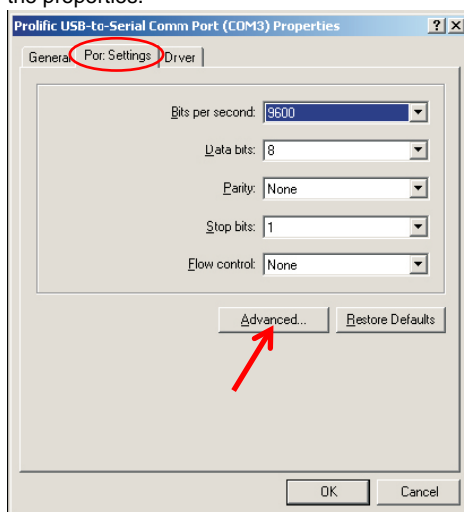


## Changing the COM Port

1. Please click the Device Manager \ Devices by port \ ports (COM & LPT)

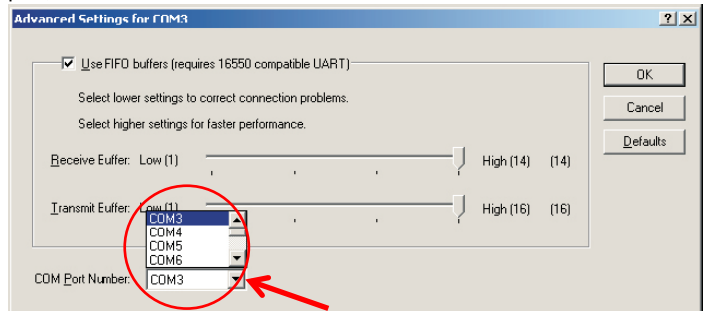


2. Double-click "Prolific USB-to-Serial Comm Port (COM3)", you will get to the properties.





3. Please select "Port Settings" and click "Advanced". Select the desired port, then click OK



**NOTE:** If the serial device is not detected on the new COM port, it may have to be re-installed or the PC must be restarted completely. The correct port must also be set correctly in the application software of the serial device.

## 10. Driver installation Linux (RedHat 7.3)

Assuming that you have already downloaded the drivers for your Linux version and have the knowledge to compile them under Linux. The following explains how to connect the device to the driver:

In the makefile file, a command was set to integrate the driver into the kernel, so you can type "make inst" to install the driver. Then type the command "dmesg" and press Enter. A message will appear on the screen, including the "usbserial.c" entry.

The USB to serial cable is now connected to ttyUSB0 (or usb/lts/0 for devfs).

This means that the virtual COM port can be found under ttyUSB0. If you want to use this port, you must use the "ln" command to establish a fixed link to the device, for example: When using the USB to serial adapter cable to connect a modem (or ttyS0), the input "ln -b/dev/ttyUSB0/dev/ttyS0" is required and confirmed with Enter. If the screen message "[root@localhost / xxxxx]#" appears, the connection was successful.

In the next step, please run Start → Programs → System → Internet Configuration Wizard to set up the modem and its port.

1. In the "Select device type" dialog box, select "Modem connection", ignore the message "No modem found", click "Next" and in the following dialog box "Modem" select "/dev/ttyS0" and again "Next".
2. In the "Provider selection" dialog box, enter the access data and password provided by your provider.
3. Click "Finish" in the next step.
4. The next window shows you an overview of the data you entered. Please check it again for correctness and completeness.

5. Click "Apply" and "Close" to close the wizard.
6. When running Start → Programs → Network → Modem LED (or similar), a small icon appears at the bottom left. If you want a connection setup with the Internet, you can click on the green light. Then you can start a browser to surf the Internet.
7. To cancel the connection or terminate an existing connection, click the red light.

## 11. Maintenance and Cleaning

- Clean the USB to serial adapter cable with a dry and velvety cloth.

## 12. Disposal



Electric and electronic devices as well as batteries must not be disposed of with household waste. Consumers are obliged by law to return electrical and electronic devices as well as batteries at the end of their service lives to the public collecting points set up for this purpose or point of sale.